



**Akademia
Pomorska**
w Słupsku

2021/2022

Uczelniany raport z oceny praktyk zawodowych studentów



Robert Czyż

Uczelniany

Koordinator Praktyk i Staży

luty 2023

SPIS TREŚCI

1. Podstawy prawne przebiegu realizacji praktyk zawodowych studentów.....	3
2. Wstęp.....	4
3. Dane statystyczne - analiza ocen studentów z przebiegu i organizacji praktyk zawodowych, a także oceny opiekuna praktyk.....	4-6
4. Wnioski z ankiet wypełnionych przez studentów.....	7
5. Rekomendacje.....	8

PODSTAWY PRAWNE REALIZACJI PRAKTYK ZAWODOWYCH STUDENTÓW

Ustawa z dnia 20 lipca 2018 r. Prawo o szkolnictwie wyższym i nauce (Dz. U. 2018 poz. 1668 z późn. zm.).

Uchwała nr R.000.54.19 Senatu Akademii Pomorskiej w Słupsku z dnia 24.09.19 roku w sprawie dostosowania programów studiów rozpoczynających się od roku akademickim 2019/2020 do wymagań określonych w ustawie z dnia 20 lipca 2018 roku Prawo o szkolnictwie wyższym.

Uchwała nr R.000.40.20 Senatu Akademii Pomorskiej w Słupsku z dnia 9.04.20 roku w sprawie przyjęcia zasad dotyczących organizacji praktyk studenckich i doktoranckich w Akademii Pomorskiej w Słupsku w celu przeciwdziałania rozprzestrzenianiu się COVID-19.

Uchwała nr R.000.46.19 Senatu Akademii Pomorskiej w Słupsku z dnia 19 czerwca 2019 roku w sprawie uchwalenia Regulaminu Studiów Akademii Pomorskiej w Słupsku z późn. zm.

WSTĘP

W raportowanym okresie praktyki zawodowe odbywały się w końcowej fazie ograniczeń związanych z pandemią SARS-CoV-2 (COVID_19). W tym czasie następował powrót do funkcjonowania placówek/instytucji sprzed czasu okresu pandemii i powrót do zajęć kontaktowych oraz praktyk zawodowych realizowanych w bezpośrednim kontakcie ze studentami, przy zachowaniu ostrożności i przewidzianych prawem ograniczeniach.

I. DANE STATYSTYCZNE ZE SPRAWOZDAŃ JEDNOSTEK DYDAKTYCZNYCH

Raport oceny praktyk zawodowych studentów w Akademii Pomorskiej w Słupsku został przygotowany na podstawie, przekazanych przez poszczególne jednostki dydaktyczne, sprawozdań z realizacji praktyk zawodowych i na podstawie ankiet oceniających praktyki zawodowe. Ankiety były wypełniane przez studentów anonimowo i dobrowolnie, za pośrednictwem strony Internetowej Wirtualnego Dziekanatu.

Zebrane dane statystyczne zestawiono w poniższe informacje zbiorcze.

Tabela nr 1. Wykaz jednostek dydaktycznych z danymi.

Jednostka dydaktyczna	Liczba ocenianych kierunków	Liczba studentów objętych praktyką*	Liczba studentów wypełniających ankietę**
Instytut Bezpieczeństwa i Zarządzania	5	697	385
Instytut Filologii	3	62	62
Instytut Historii	1	6	7**
Instytut Biologii i Nauk o Ziemi	3	54	52
Instytut Geografii Społeczno-Ekonomicznej i Turystyki	1	50	47
Instytut Nauk Ścisłych i Technicznych	3	105	51
Instytut Pedagogiki	5	342	156

Instytut Prawa i Administracji	2	142	112
Instytut Nauk o Zdrowiu	6	458	302
Katedra Sztuki Muzycznej	1	26	28**
RAZEM	30	1942	1202
% ankietyzacji		61,89%	

Źródło: dane Akademia Pomorska w Słupsku za rok akademicki 2021 – 2022. *Opracowanie własne.*

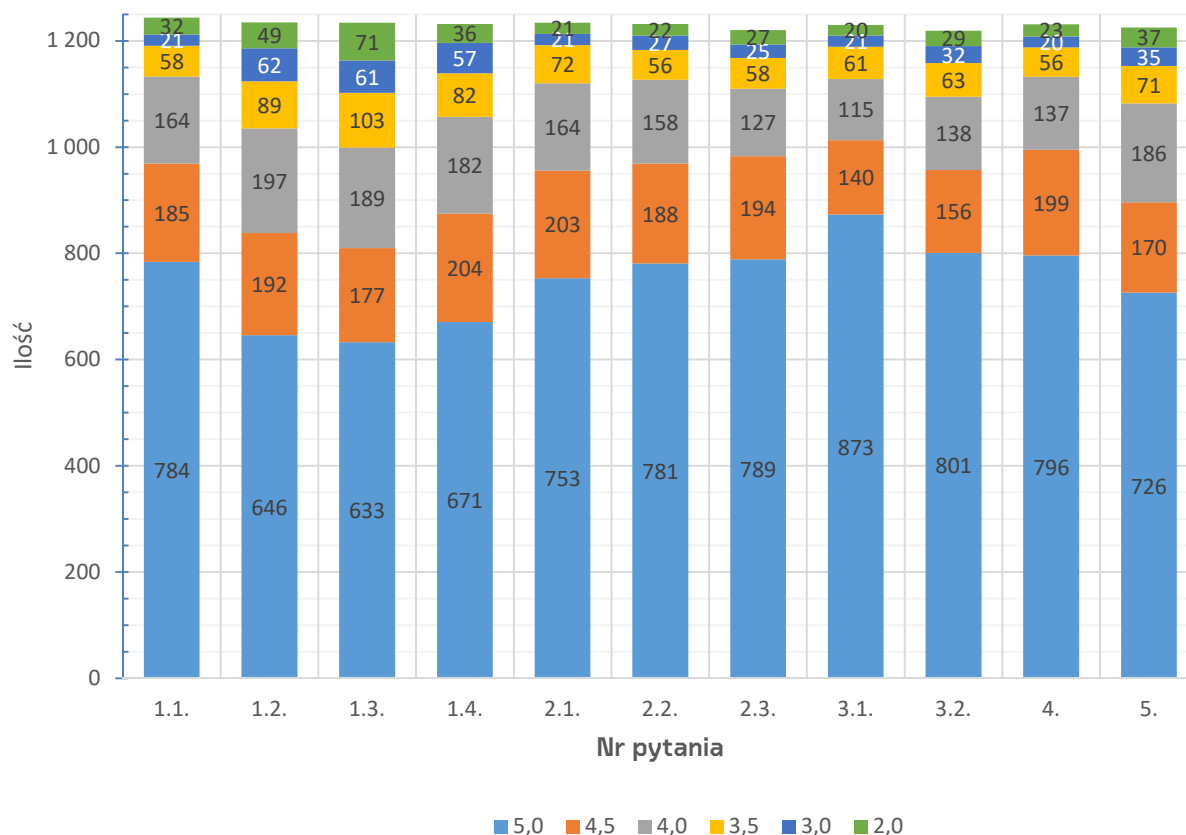
Legenda:

* Liczba studentów ogółem objętych praktyką jest wielokrotnością semestrów w których studenci byli objęci praktyką w roku akademickim (np. dwa razy w roku akademickim wypełniali ankietę za każdy semestr którym była praktyka)

**Liczba studentów wypełniających ankietę jest większa od liczby studentów ogółem objętych praktyką z uwagi na studenta z odroczonego terminem realizacji praktyki

II. DANE STATYSTYCZNE PO ANKIETYZACJI

PODSUMOWANIE



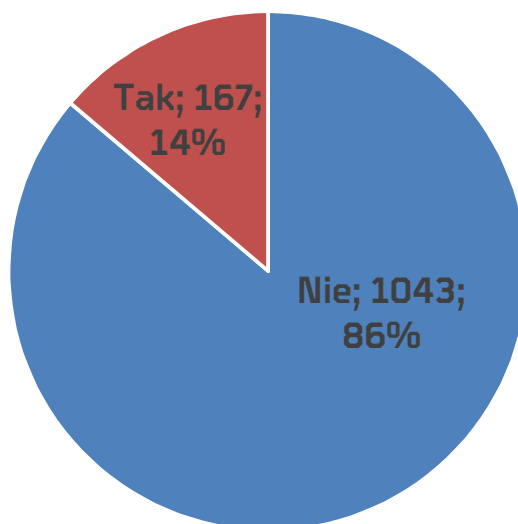
Rysunek 1. Podsumowanie ankiet pyt. 1 – 5.

Źródło: *Opracowanie własne.*

Legenda/pytania ankietowe numer, gdzie [5 - ocena najwyższa, 2 - ocena najniższa]:

- 1.1. Jak ocenia Pani/Pan infrastrukturę miejsca praktyk i jej dostępność dla osób odbywających praktykę zawodową, w tym także z ograniczoną sprawnością fizyczną?
- 1.2. Jak ocenia Pani/Pan organizację praktyk ze strony Uczelni, w tym regulamin praktyk?
- 1.3. Jak ocenia Pani/Pan bazę/dostępność miejsc praktyk oferowanych przez Uczelnię?
- 1.4. Jak ocenia Pani/Pan dostępność informacji na temat wymaganych w programie studiów praktyk?
- 2.1. W jakim stopniu praktyki przyczyniły się do pogłębienia zdobytych w trakcie studiów efektów uczenia się w zakresie wiedzy i umiejętności?
- 2.2. W jakim stopniu praktyki rozwinęły Pana/Pani samodzielność i odpowiedzialność podczas wykonywania pracy?
- 2.3. W jakim stopniu praktyki rozwinęły Pana/Pani umiejętność komunikowania się i pracy w zespole?
- 3.1. Jak ocenia Pani/Pan zaangażowanie oraz pomoc opiekuna praktyk u pracodawcy?
- 3.2. Jak ocenia Pani/Pan wsparcie ze strony koordynatora/opiekuna praktyk ze strony Uczelni?
4. Jak ocenia Pan/Pani ogólny stopień satysfakcji z odbytej praktyki?
5. W jakim stopniu Pana/Pani zdaniem praktyki zwiększają szanse na późniejsze znalezienie zatrudnienia?

6. Czy widzi Pan/Pani potrzebę zmiany/usprawnienia organizacji praktyk ze strony Uczelni, w tym ewentualne zmiany w karcie przedmiotu praktyki?



Rysunek 2. Podsumowanie ankiet pyt.6.

Źródło: Opracowanie własne.

Średnia ocena praktyk to 4,49

WNIOSKI Z ANKIET WYPEŁNIONYCH PRZEZ STUDENTÓW

1. W pytaniach od 1. do 5. – od 51,46% do 70,97% respondentów udzieliło odpowiedzi na poziomie „bardzo dobrym”; od 20,73% do 31,62% badanych odpowiedziało na poziomie „dobrym plus” i „dobrym”; za „dostatecznym plus” i „dostatecznym” opowiedziało się od 6,17% do 13,33% wypełniających ankietę; natomiast od 1,70% do 5,77% ankietowanych wskazało na ocenę „niedostateczną”.
2. W pytaniu 6. – 86% respondentów nie widzi potrzeby zmiany/usprawnienia organizacji praktyk na uczelni, w tym ewentualnych zmian w karcie przedmiotu praktyki, a 14 % badanych jest na „tak”.
3. Studenci wysoko ocenili wszystkie obszary poddane ocenie. Docenili nauczycieli akademickich zaangażowanych w procedurę praktyk zawodowych oraz opiekunów praktyk z ramienia jednostki/placówki za zaangażowanie i pomoc oraz za udzielanie przez nich niezbędnych informacji na temat praktyk.
4. W przeważającej większości studenci nie mieli problemu ze znalezieniem miejsca odbywania praktyki zawodowej. Większość studentów wybierała miejsce odbywania praktyki zgodnie ze swoimi zainteresowaniami i pokrywające się z kierunkiem i ścieżką studiów. Wybór miejsca praktyki studenci uzależniali też od miejsca zamieszkania/pobytu.
5. Część studentów z Akademii Pomorskiej w Słupsku miała zaliczoną praktykę na podstawie wykonywanej pracy zawodowej, odbytego stażu lub działalności wolontarystycznej.
6. Z ogólnej liczby studentów zaliczających praktyki zawodowe 61,89% wypełniło ankietę oceniającą proces praktyk zawodowych.
7. Średnia ocena praktyk to 4,49 – co kwalifikuje je na poziomie oceny „dobry plus”.

REKOMENDACJE

1. Odbywanie cyklicznych spotkań Uczelnianego Koordynatora Praktyk i Staży z Instytutowymi Koordynatorami Praktyk i Staży.
2. Współpraca Uczelnianego Koordynatora Praktyk i Staży z jednostkami uczelni.
3. Współpraca Instytutowych Koordynatorów Praktyk i Staży oraz Akademickich Opiekunów Praktyk z podmiotami zewnętrznymi w obszarze praktyk zawodowych.
4. Przeprowadzanie na początku roku akademickiego przez akademickich opiekunów praktyk zawodowych, przy wsparciu instytutowych koordynatorów praktyk i staży, spotkań ze studentami pierwszych roczników.
5. Bieżące prowadzenie przez akademickich opiekunów praktyk zawodowych konsultacji ze studentami w zakresie praktyk zawodowych.
6. Prowadzenie przez akademickich opiekunów praktyk zawodowych hospitacji (obserwacji – wizytacji) praktyk zawodowych w miejscu ich odbywania przez studentów.
7. Wskazanie studentom konieczności ich samodzielności w procesie realizacji przedmiotu Praktyki Zawodowe.
8. Motywowanie studentów do wypełnianie ankiet oceniających praktyki zawodowe.
9. Terminowe składanie sprawozdań z realizacji studenckich praktyk i staży przez Akademickich Opiekunów Praktyk do Biura ds. Kształcenia za miniony rok akademicki w terminie do 15 listopada.